

# E-BOOK



## Pożyczka dla Podmiotów Ekonomii Społecznej



Fundusz  
Regionu  
Wałbrzyskiego



Fundusze Europejskie  
dla Rozwoju Społecznego



Rzeczpospolita  
Polska

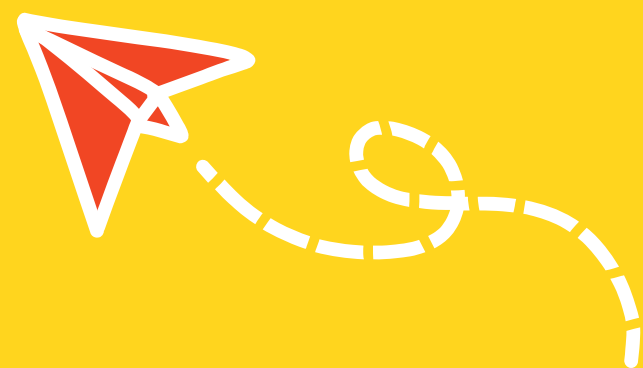
Dofinansowane przez  
Unię Europejską



100 BGK  
1924 - 2024  
POLSKI BANK  
ROZWOJU

# INFORMACJE O POŻYCZCE

Pożyczka dla Podmiotów Ekonomii Społecznej (PES) udzielana jest ze środków udostępnionych przez BGK w ramach projektu „Europejskie instrumenty zwrotne na rzecz rozwoju ekonomii społecznej” w ramach Programu Fundusze Europejskie dla Rozwoju Społecznego 2021-2027 z przeznaczeniem na tworzenie i rozwój PES na różnych etapach rozwoju. Projekt zakłada finansowanie pożyczek przeznaczonych dla PES w początkowym okresie ich działalności (Pożyczka na Start) oraz pożyczek umożliwiających rozwój tych podmiotów (Pożyczka na Rozwój). Projekt przewiduje możliwość częściowego umorzenia kapitału pożyczek po spełnieniu określonych warunków.

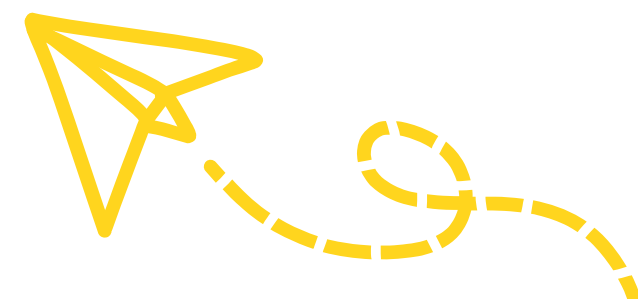


# KTO MOŻE OTRZYMAĆ WSPARCIE?

Do ubiegania się o pożyczkę uprawnione są Podmioty Ekonomii Społecznej z województwa: **dolnośląskiego, wielkopolskiego, lubuskiego, pomorskiego, kujawsko-pomorskiego i zachodniopomorskiego.**

W przypadku podmiotów reintegracyjnych pożyczkobiorcą jest jednostka tworząca PES.

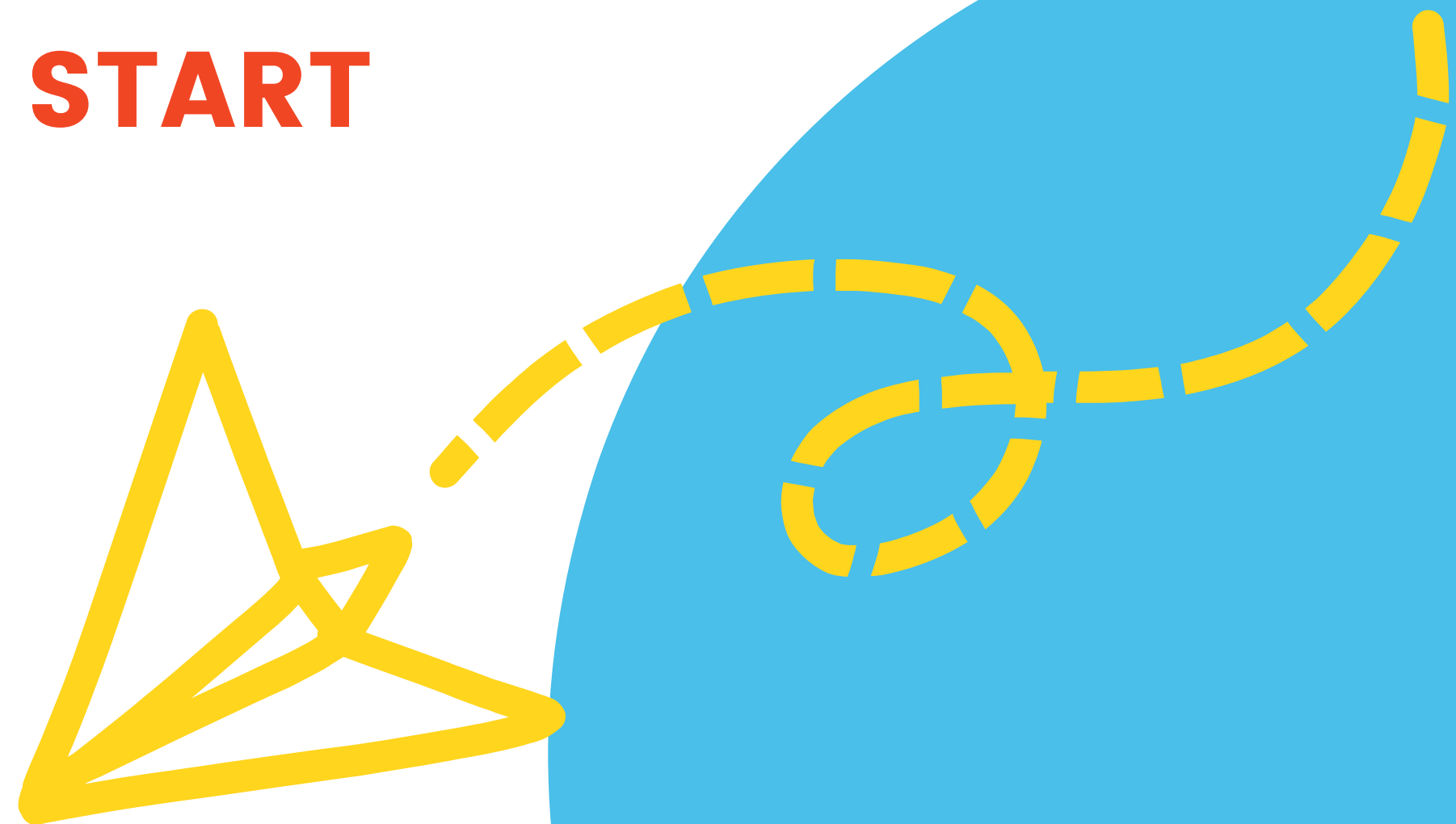
- spółdzielnie socjalne,
- warsztaty terapii zajęciowej i zakłady aktywności zawodowej,
- centrum integracji społecznej i klub integracji społecznej,
- spółdzielnie pracy, w tym spółdzielnie inwalidów i spółdzielnie niewidomych, oraz spółdzielnie produkcji rolnej,
- organizacje pozarządowe,
- podmioty o działalności pożytku publicznego i o wolontariacie  
( m.in. spółki non profit, kluby sportowe, podmioty kościelne, stowarzyszenia jst).



# WARUNKI POŻYCZKI NA START

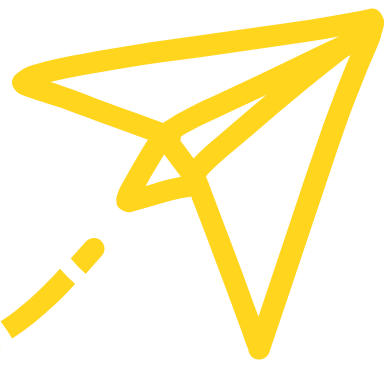
- maksymalna jednostkowa wartość pożyczki – **do 100 tys. zł** na jedną pożyczkę
- oprocentowanie – **5,80%**
- maksymalny okres spłaty – **do 5 lat**
- karencja – **do 6 miesięcy**
- umorzenie – **25%** wypłaconego kapitału
- brak **opłat i prowizji** za udzielenie pożyczki
- **minimum formalności**
- **krótki czas rozpatrzenia wniosku**

Pożyczkobiorca może zaciągnąć maksymalnie dwie Pożyczki na start o łącznej wartości nieprzekraczającej 200 tys. zł. Jedną pożyczkę z przeznaczeniem na sfinansowanie kosztów funkcjonowania PES we wczesnej fazie rozwoju działalności gospodarczej oraz dodatkowo jedną pożyczkę na utworzenie miejsca/miejsc pracy.



# WARUNKI POŻYCZKI NA ROZWÓJ

- maksymalna jednostkowa wartość pożyczki – **do 500 tys. zł** na jedną pożyczkę
- oprocentowanie\* – **5,80%**
- maksymalny okres spłaty – **do 7 lat** w przypadku pożyczki do 400 tys. zł, **10 lat** w przypadku pożyczki powyżej 400 tys. zł
- karencja – **do 6 miesięcy**
- umorzenie – **25%** wypłaconego kapitału
- brak **opłat i prowizji** za udzielenie pożyczki
- **minimum formalności**
- **krótki czas rozpatrzenia wniosku**



W ramach jednej umowy operacyjnej pożyczkobiorca może zaciągnąć więcej niż jedną pożyczkę, pod warunkiem, że łączna wartość finansowania ze środków EFS i budżetu państwa oraz wkładu własnego nie przekroczy 1 mln zł.

# ZAKRES FINANSOWANIA W RAMACH POŻYCZKI

Pożyczka na start może być przeznaczona na finansowanie rozpoczęcia działalności, w szczególności:

- kosztów funkcjonowania PES we wczesnej fazie rozwoju działalności gospodarczej,
- wzrost aktywów (majątku), w tym zwiększenie wartości majątku trwałego – zakup nowych, odtworzenie zużytych bądź modernizację istniejących środków trwałych związanychz prowadzoną lub planowaną przez PES rozszerzoną działalnością (zakup wyposażenia, maszyn, urządzeń, aparatów, w tym środków transportu bezpośrednio związanych z działalnością PES, zakup wartości niematerialnych i prawnych),
- rozszerzenie działalności poprzez podejmowanie działań mających na celu zwiększenie osiąganych przychodów, w tym finansowanie przedsięwzięć mających na celu rozpoczęcie nowej lub innej od dotychczas prowadzonej działalności,
- tworzenie nowych miejsc pracy,
- wdrażanie nowych rozwiązań technologicznych lub technicznych,
- inne cele gospodarcze przyczyniające się do rozwoju PES.

Wsparcie nie może być udzielane na finansowanie przedsięwzięć już zrealizowanych. Środki z pożyczki będą dostępne pod warunkiem braku podwójnego finansowania ze środków pochodzących z innych programów, funduszy unijnych i krajowych, w tym Krajowego Planu Odbudowy i dotacji EFS+.

Pożyczka może zostać udzielona również PS, który uzyskał dotację z EFS+ na utworzenie i utrzymanie miejsca pracy, pod warunkiem niewystąpienia podwójnego finansowania.



## **POŻYCZKA NA ROZWÓJ MOŻE BYĆ PRZEZNACZONA NA:**

- wzrost aktywów (majątku), w tym zwiększenie wartości majątku trwałego – zakup nowych, odtworzenie zużytych bądź modernizację istniejących środków trwałych związanych z prowadzoną lub planowaną przez PES rozszerzoną działalnością (zakup wyposażenia, maszyn, urządzeń, aparatów, w tym środków transportu bezpośrednio związanych z działalnością PES, zakup wartości niematerialnych i prawnych),
- rozszerzenie działalności poprzez podejmowanie działań mających na celu zwiększenie osiąganych przychodów, w tym finansowanie przedsięwzięć mających na celu rozpoczęcie nowej lub innej od dotychczas prowadzonej działalności;
- tworzenie nowych miejsc pracy,
- wdrażanie nowych rozwiązań technologicznych lub technicznych,
- inne cele gospodarcze przyczyniające się do rozwoju PES,

**Wsparcie nie może być udzielane na finansowanie przedsięwzięć już zrealizowanych. Środki z pożyczki będą dostępne pod warunkiem braku podwójnego finansowania ze środków pochodzących z innych programów, funduszy unijnych i krajowych, w tym Krajowego Planu Odbudowy i dotacji EFS+.**

**Pożyczka może zostać udzielona również PS, który uzyskał dotację z EFS+ na utworzenie i utrzymanie miejsca pracy, pod warunkiem niewystąpienia podwójnego finansowania.**

# WARUNKI UDZIELANIA UMORZEŃ

W ramach pożyczek na start i pożyczek na rozwój zastosowanie mają tożsame warunki umorzeń. Możliwość umorzenia **25% wypłaconego kapitału pożyczki** dopuszcza się wyłącznie pod warunkiem osiągnięcia wymiernych korzyści społecznych, zdefiniowanych jako:

1. Utworzenie miejsc/a pracy dla osób z niepełnosprawnościami o umiarkowanym i znacznym stopniu niepełnosprawności lub osób z zaburzeniami psychicznymi,
2. Realizacja przedsięwzięć obejmujących usługi świadczone w społeczności lokalnej (usługi zdrowotne lub usługi społeczne),
3. Realizacja przedsięwzięć obejmujących oferowanie usług lub produktów związanych z zapewnianiem dostępności, o której mowa w ustawie z 19.07.2019 r. o zapewnianiu dostępności osobom ze szczególnymi potrzebami,
4. Realizacja przedsięwzięć w obszarze zielonej gospodarki.



# WARUNEK 1

(utworzenie miejsc /a pracy dla osób z niepełnosprawnościami lub osób z zaburzeniami psychicznymi)

- uprawniający do skorzystania z umorzenia powinien być utrzymany przez okres 12 m-cy.
- Po upływie 12 m-cy kapitał pożyczki do spłaty ulega obniżeniu o 25%,
- brak opóźnień w spłacie pożyczki lub opóźnień <30 dni.

# WARUNKI 2-4

uprawniają do skorzystania z umorzenia na podstawie:

- zapisów biznesplanu,
- zawartej umowy pożyczki oraz jej rozliczenia,
- złożenia sprawozdania po 12 miesiącach od rozliczenia pożyczki z realizacji przedsięwzięć objętych pożyczką dotyczących świadczenia określonych usług uprawniających do umorzenia,
- brak opóźnień w spłacie pożyczki lub opóźnień <30 dni.



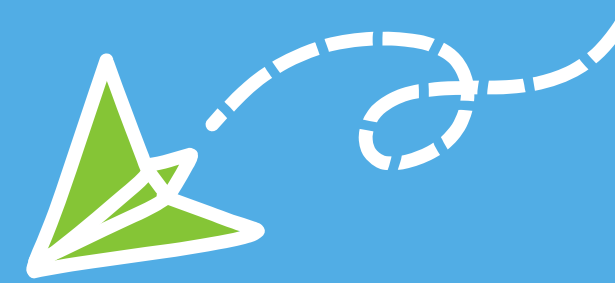
**Umorzenie następuje poprzez zmniejszenie kapitału pozostającego do spłaty po upływie 12 m-cy od rozliczenia pożyczki.**

# ZABEZPIECZENIE



Obligatoryjnie weksel własny in blanco wraz z deklaracją wekslową lub poddanie się egzekucji w trybie art. 777 § 1 pkt 4-6 k.p.c oraz dodatkowo co najmniej jedna z form prawnego zabezpieczenia:

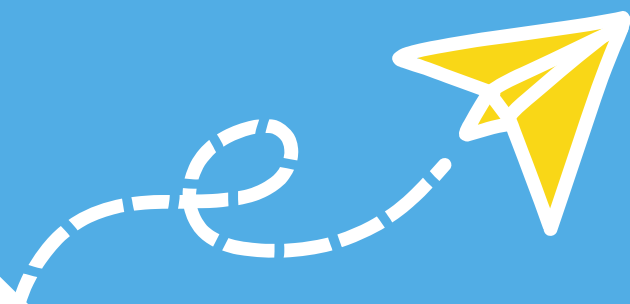
- hipoteka na nieruchomości (ustanawiana notarialnie) wraz z cesją praw z polisy ubezpieczenia w przypadku nieruchomości zabudowanej
- zastaw rejestrowy wraz z przelewem wierzytelności z umowy ubezpieczenia majątkowego
- poręczenie cywilne lub wekslowe osób trzecich
- przewłaszczenie wraz z przelewem wierzytelności z umowy ubezpieczenia majątkowego
- zastaw rejestrowy wraz z cesją praw z polisy ubezpieczenia
- depozyt gwarancyjny lub blokada pieniężna, blokada jednostek funduszy inwestycyjnych, gwarancja bankowa
- pełnomocnictwo do dysponowania rachunkiem/ rachunkami bankowymi  
Pożyczkobiorcy
- inne zaakceptowane przez FRW



## RODZAJE ZABEZPIECZEŃ MOŻNA ŁĄCZYĆ

W przypadku poręczenia cywilnego lub wekslowego osoby fizycznej pozostającej w związku małżeńskim, w którym ustawowa wspólność małżeńska nie została ograniczona ani wyłączona, wymagane jest poręczenie obojga małżonków.

Ostateczna forma zabezpieczenia uzależniona jest od akceptacji FRW.



\* stopa redyskonta z dnia podpisania umowy pożyczki przez FRW – 27.03.2024 r.



Fundusz  
Regionu  
Wałbrzyskiego



**74 66 44 810**



**pozyczki@frw.pl**



**www.frw.pl**

**KONTAKT**